



[2023] 第 9 期 总 48 期
2023 年 9 月

亚非沙漠蝗灾情 监测与评估报告

中国科学院空天信息创新研究院
中国科学院“地球大数据科学工程”先导专项
中国科学院数字地球重点实验室
农业生态大数据分析与应用技术国家地方联合工程研究中心
遥感科学国家重点实验室
中国生物多样性保护与绿色发展基金会
中英作物病虫害测报与防控联合实验室
农业农村部航空植保重点实验室

2023 年 8 月厄立特里亚、埃塞俄比亚和索马里沙漠蝗迁飞概况及农牧业 损失评估

中国科学院空天信息创新研究院利用美国 MODIS 数据，结合全球气象数据和调查数据，与虫害预测预报模型相结合，依托自主研发的植被病虫害遥感监测与预测系统，开展大面积沙漠蝗动态监测与评估，并定期在线发布虫害遥感专题图和科学报告。

持续开展亚非各国的沙漠蝗灾情遥感监测与评估研究，本次重点对厄立特里亚、埃塞俄比亚和索马里沙漠蝗灾情进行动态更新。遥感监测显示，2023 年 8 月，沙漠蝗主要分布于厄立特里亚中部地区、埃塞俄比亚北部和东北部地区，以及索马里西北部地区，危害植被面积分别为 0.56 万公顷、1.48 万公顷和 0.95 万公顷。预计未来两个月，厄立特里亚的降水量将持续低于正常水平，不利于沙漠蝗生存，导致中部地区的蝗虫数量较少；索马里西北部将持续干旱，而埃塞俄比亚东北部阿法尔州的降水将逐渐增多，适宜沙漠蝗生存繁殖，因此索马里境内部分蝗群将向西北迁飞至阿法尔地区，导致索马里境内沙漠蝗数量减少，阿法尔地区本地蝗虫和迁入蝗虫将在该地区成熟并繁殖，埃塞俄比亚境内蝗虫数量将进一步增多。该时期为厄立特里亚粮食作物的主要生长季，埃塞俄比亚粮食作物的主要生长季和收获季，以及索马里粮食作物的主要收获季和种植季，故仍需持续关注沙漠蝗灾情动态，以防灾情反复对农牧业生产造成损失。具体结果如下：

■ 一、厄立特里亚沙漠蝗灾情监测与评估

2023年8月，受控制行动的影响，厄立特里亚境内沙漠蝗数量有所减少。监测结果显示，8月沙漠蝗危害厄立特里亚植被面积0.56万公顷，其中危害农田0.10万公顷，危害草地0.24万公顷，危害灌丛0.22万公顷（图1），分别占全国农田、草地和灌丛总面积的0.23%、0.05%和0.17%。北红海区（Semien keih Bahri）植被受害面积最大，为0.27万公顷；其次为南部区（Dehub），植被受害面积为0.25万公顷；中部区（Maekel）和安塞巴区（Anseba）植被受害面积分别为0.03万公顷和0.01万公顷。

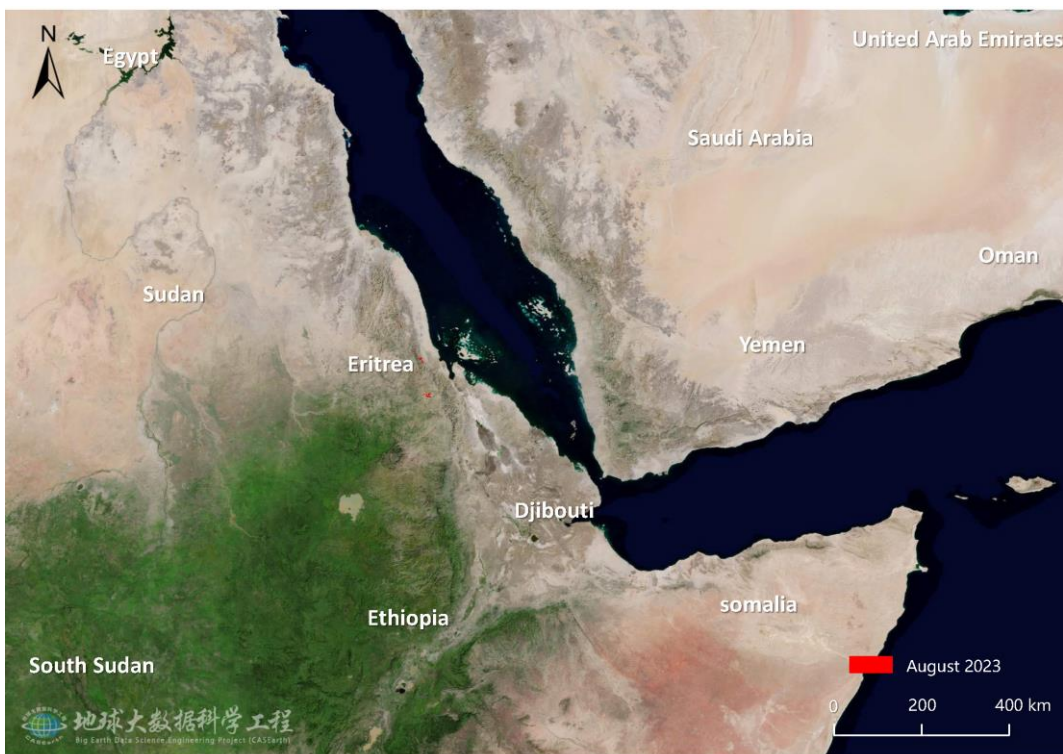


图 1. 厄立特里亚沙漠蝗危害区域遥感监测图（2023年8月）

■ 二、埃塞俄比亚沙漠蝗灾情监测与评估

2023年8月，埃塞俄比亚受热带气旋影响，降雨增多，为蝗虫产卵繁殖提供有利条件；同时，厄立特里亚的沙漠蝗迁飞至埃塞俄比亚北部，并持续向东南迁移至索马里州，该地区蝗虫数量有所增加。监测结果显示，沙漠蝗主要分布于提格雷州（Tigray）东北部高地和东非大裂谷的低地地区。8月沙漠蝗危害埃塞俄比亚植被面积1.48万公顷，其中危害农田0.35万公顷，危害草地0.42万公顷，危害灌丛0.71万公顷（图2），分别占全国农田、草地和灌丛总面积的0.02%、0.06%和0.04%。阿法尔州（Afar）植被受害面积最大，为0.65万公顷；其次为提格雷州（Tigray），植被受害面积为0.49万

公顷；阿姆哈拉州 (Amhara)、索马里州 (Somali) 和奥罗米亚州 (Oromiya) 植被受害面积分别为 0.19 万公顷、0.14 万公顷和 0.01 万公顷。

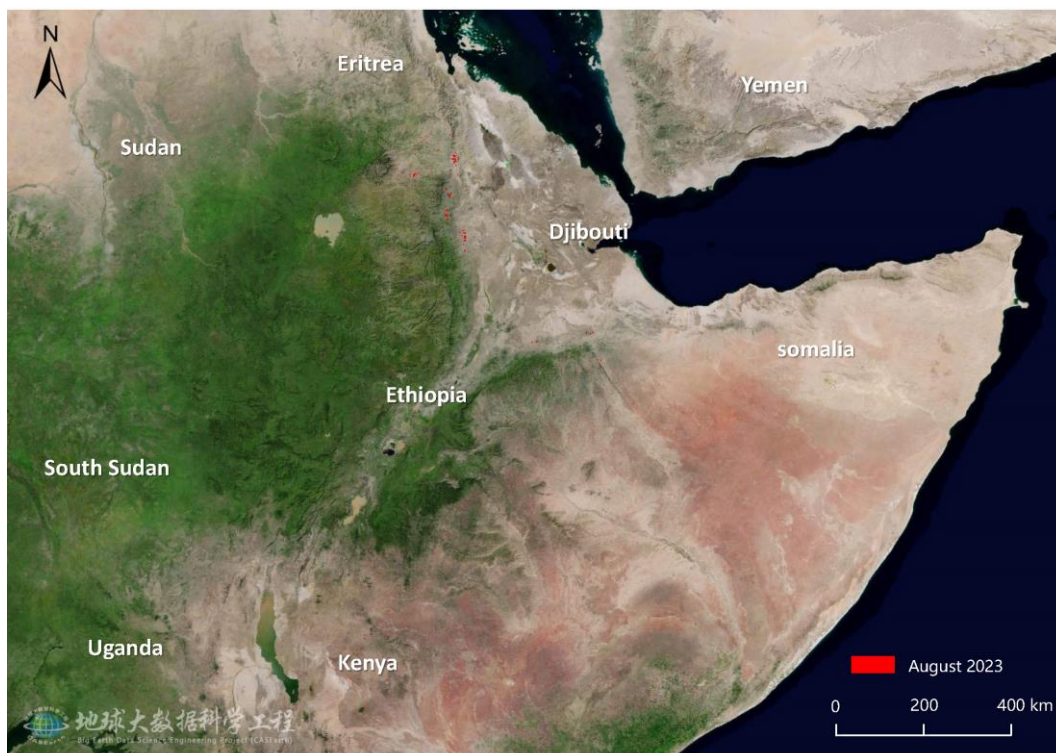


图 2. 埃塞俄比亚沙漠蝗危害区域遥感监测图 (2023 年 8 月)

■ 三、索马里沙漠蝗灾情监测与评估

2023 年 8 月中旬，索马里西北部地区受热带气旋影响，降雨增多，有利于本地蝗虫的产卵繁殖；同时受到厄立特里亚蝗群迁飞的影响，索马里西北部的蝗虫数量增加。监测结果显示，沙漠蝗主要分布于索马里西北州 (North-West) 和奥达勒州 (Awdal)。8 月沙漠蝗危害索马里植被面积 0.95 万公顷，其中危害草地 0.07 万公顷，危害灌丛 0.88 万公顷 (图 3)，分别占全国草地和灌丛总面积的 0.03‰和 0.04%。西北州 (North-West) 植被受害面积最大，为 0.80 万公顷；其次为奥达勒州 (Awdal)，植被受害面积为 0.15 万公顷。

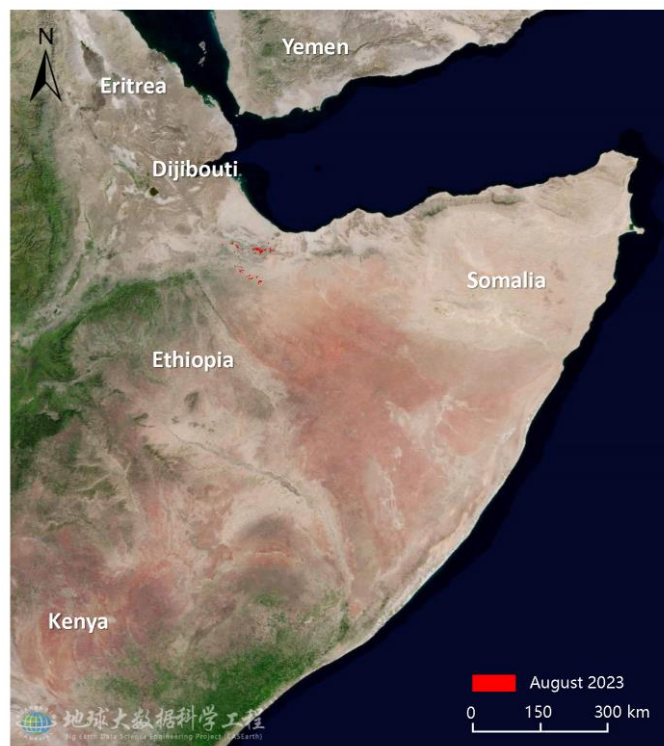


图 3. 索马里沙漠蝗危害区域遥感监测图（2023 年 8 月）

综合分析认为，预计未来两个月，厄立特里亚和索马里的降雨量将持续低于正常水平，气象条件干旱，不利于沙漠蝗生存。埃塞俄比亚阿法尔地区受热带气旋的影响，降水充足，植被增加，为蝗虫产卵繁殖提供有利条件，蝗虫数量将进一步增多。建议持续关注厄立特里亚、埃塞俄比亚和索马里蝗虫动态监测，以防灾情反复对粮食作物生长和农牧业生产造成影响。

本报告由黄文江研究员、董莹莹副研究员领导的植被遥感机理与病虫害应用团队完成。

中方主要贡献者

黄文江、董莹莹、赵龙龙、叶回春、邬明权、王昆、杜小平、窦长勇、闫军、张竞成、崔贝、黄林生、彭代亮、王慧芳、常红、耿芸、阮超、马慧琴、郭安廷、刘林毅、邢乃琛、师越、郑琼、任涪、张寒苏、胡廷广、黄滟茹、金玉、丁超、张弼尧、孙忠祥、覃祥美、李雪玲、孙瑞祺、肖颖欣、郝卓青、郭静、赵铭现、任珂辉、成湘哲、吴康、刘勇、吴波、孔维平、罗菊花、赵晋陵、张东彦、杨小冬、蒙艳华、范闻捷、刘越、孙刚、武彬、张清、王大成、冯伟、周贤锋、谢巧云、黄木易、江静、吴照川、唐翠翠、徐芳、李健丽、刘文静、鲁军景、宋富冉、管青松、杨勤英、刘创、韩芸俐、邹玉珍、李璐、陈鑫雨、徐云蕾、汪靖、芦奇宝、孔繁楚、尚俊呈。

外方主要贡献者

Belinda Luke, Bethan Perkins, Bryony Taylor, Hongmei Li, Wenhua Chen, Pablo Gonzalez Moreno, Sarah Thomas, Timothy Holmes, Stefano Pignatti, Giovanni Laneve, Raffaele Casa, Simone Pascucci, Martin Wooster, Jason Chapman.

指导专家

张兵、贾根锁、王纪华、秦其明、杨普云、方国飞、柴守权、姜玉英、朱景全、周晋峰、闫冬梅、范湘涛、黎建辉、刘洁、洪天华、兰玉彬、黄敬峰、王裕、郭安红、马占鸿、周益林、涂雄兵、吴文斌、张峰、王志国、吴丽芳、梁栋、Yanbo Huang、Chenghai Yang、Liangxiu Han、Ruiliang Pu、Jiali Shang、Hugh Mortimer、Jon Styles、Andy Shaw、Jadu Dash.

主要资助项目

中国科学院战略性先导科技专项 (XDA19080304), 国家重点研发计划项目 (2017YFE0122400、2021YFE0194800), 国家自然科学基金项目 (42071320、42071423), 北京市科技新星计划 (Z191100001119089), 中国科学院国际合作重点项目 (183611KYSB20200080), “一带一路”国际科学组织联盟资助 (ANSO-CR-KP-2021-06), GEO Community Activities “Global Crop Pest and Disease Habitat Monitoring and Risk Forecasting”, Dragon 5 “Application of Sino-Eu Optical Data Into Agronomic Models to Predict Crop performance And to Monitor And Forecast Crop Pests And Diseases” (57457) 等。

引用

亚非沙漠蝗灾情监测与评估报告, (2023). 2023 年 8 月厄立特里亚、埃塞俄比亚和索马里沙漠蝗迁飞概况及农牧业损失评估. 北京, 中国: 植被遥感机理与病虫害应用团队.

免责声明

本报告是中国科学院空天信息创新研究院植被遥感机理与病虫害应用团队的研究成果。报告中的分析与结论并不代表中国科学院或者空天信息创新研究院的观点。使用者可以合法引用本报告中的数据, 并注明出处。但其在数据基础上所作的任何判断、推论或观点, 均不代表植被遥感机理与病虫害应用团队的立场。本报告所公布的数据仅供参考, 植被遥感机理与病虫害应用团队不承担因使用本期报告数据而产生的任何法律责任。报告中使用的中国边界来自中国官方数据源。

联系我们

电话: 010-82178178 传真: 010-82178177 Email: rscrop@aircas.ac.cn
地址: 北京市海淀区邓庄南路 9 号 中国科学院空天信息创新研究院 邮编: 100094
网址: <http://www.rscrop.com> / <http://desertlocust.rscrop.com>

