



[2026] 第 02 期 总 77 期  
2026 年 2 月

# 沙漠蝗灾情遥感监测预警与评估报告

中国科学院空天信息创新研究院  
遥感与数字地球全国重点实验室  
可持续发展大数据国际研究中心  
林草有害生物监测预警国家林业和草原局重点实验室  
农业生态大数据分析与应用技术国家地方联合工程研究中心  
中国生物多样性保护与绿色发展基金会  
中英作物病虫害测报与防控联合实验室  
农业农村部航空植保重点实验室

## 埃及、沙特阿拉伯和也门沙漠蝗迁飞概况及农牧业损失评估

中国科学院空天信息创新研究院利用美国 MODIS 数据，结合全球气象数据和调查数据，与虫害预测预报模型相结合，依托自主研发的植被病虫害遥感监测与预测系统，开展大面积沙漠蝗动态监测与评估，并定期在线发布虫害遥感专题图和科学报告。

持续开展亚非各国的沙漠蝗灾情遥感监测与评估研究，本次重点对埃及、沙特阿拉伯和也门沙漠蝗灾情进行动态更新。遥感监测显示，2026 年 1 月，沙漠蝗主要分布于埃及尼罗河上游河谷走廊及其毗邻区域、沙特阿拉伯西南部红海沿岸，以及也门南部亚丁湾沿岸平原，危害植被面积分别为 1.57 万公顷、1.92 万公顷和 2.12 万公顷。预计未来两个月，伴随春季降雨逐步增多，区域内沙漠蝗活动总体将呈现抬升趋势，其空间格局继续向红海及亚丁湾沿岸春季繁殖带集中。埃及东南部红海沿岸及南部灌溉区仍以少量散居成虫残留为主，局地或出现小规模繁殖，但种群密度难以显著累积。沙特阿拉伯西部红海沿岸随气温回升与降雨增加，可能启动小规模春季繁殖，表现为沿海带状零星活跃，短期内难以形成明显扩展。也门西部红海及南部亚丁湾沿岸在局地植被改善条件下，个别区域或持续出现少量成虫与若虫活动，但整体仍以低密度分散分布为主。该时期为埃及和沙特阿拉伯粮食作物的主要生长季，以及也门粮食作物的主要收获季，故仍需持续关注沙漠蝗灾情动态，以防灾情反复对农牧业生产造成损失。

具体结果如下：

## ■ 一、埃及沙漠蝗灾情监测与评估

2026年1月，埃及境内整体降水依然有限，适宜生境主要集中在尼罗河上游河谷走廊及其毗邻区域。受生态条件约束，沙漠蝗数量维持在低位，种群活动以局地滞留为主，未表现出明显扩展趋势。监测结果显示，1月沙漠蝗危害埃及植被面积1.57万公顷，其中危害农田0.49万公顷，危害草地0.57万公顷，危害灌丛0.51万公顷（图1），分别占全国农田、草地和灌丛总面积的0.13%、0.42%和0.64%。阿西尤特省（Asyut）植被受害面积最大，为0.56万公顷；其次为新河谷省（New Valley），植被受害面积为0.45万公顷；苏哈杰省（Suhaj）、克纳省（Qina）和阿斯旺省（Aswan）的植被受害面积分别为0.26万公顷、0.16万公顷和0.14万公顷。



图 1. 埃及沙漠蝗危害区域遥感监测图（2026年1月）

## ■ 二、沙特阿拉伯沙漠蝗灾情监测与评估

2026年1月，沙特阿拉伯西部红海沿岸局地植被条件相对稳定，在个别区域形成一定连续性的适生斑块。受此影响，沙漠蝗在沿海带局部地段呈现片状分布特征，但种群规模总体较小，仍以低密度活动为主。监测结果显示，1月沙漠蝗危害沙特阿拉伯植被面积1.92万公顷，其中危害农田0.30万公顷，危害草地0.73万公顷，危害灌丛0.89万公顷（图2），分别占全国农田、草地和灌丛总面积的1.37%、0.37%和0.22%。麦

加区 (Makkah) 植被受害面积最大, 为 0.76 万公顷; 其次为吉赞区 (Jizan), 植被受害面积为 0.68 万公顷; 巴哈区 (Al-Baha) 的植被受害面积为 0.48 万公顷。

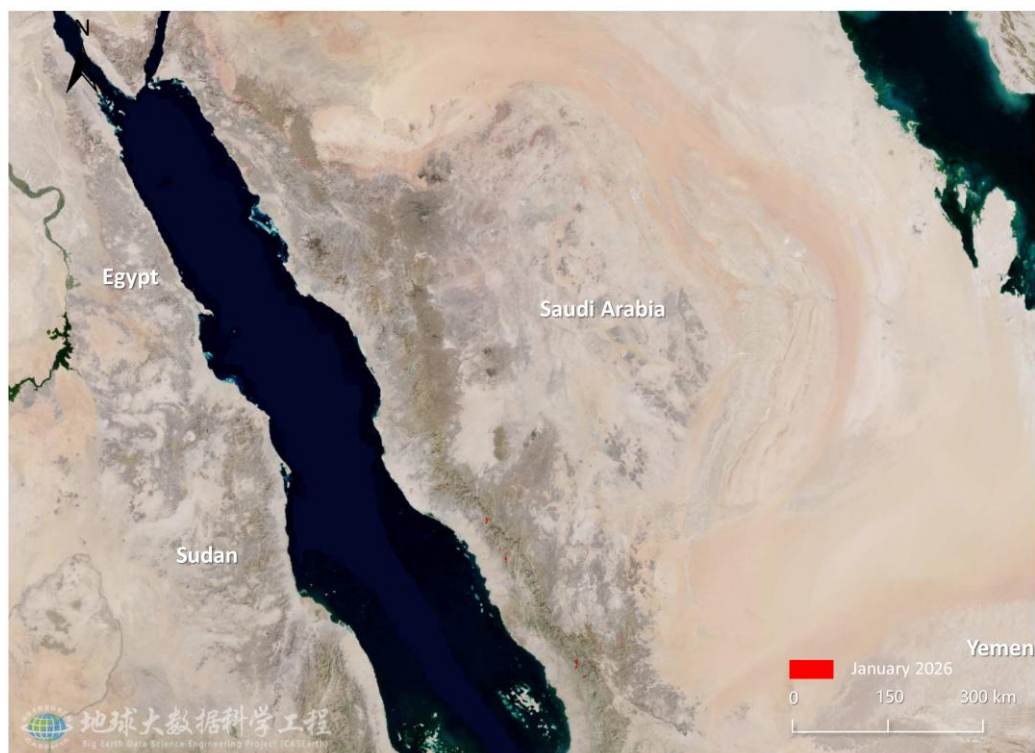


图 2. 沙特阿拉伯沙漠蝗危害区域遥感监测图 (2026 年 1 月)

### ■ 三、也门沙漠蝗灾情监测与评估

2026 年 1 月, 也门境内降雨仍较为有限, 内陆大部地区干燥。沙漠蝗活动主要集中在南部亚丁湾沿岸平原及其邻近低地带, 局地向内陆过渡区域延伸分布。总体蝗情处于稳定、低强度活动状态, 未表现出明显扩张或加剧趋势。监测结果显示, 1 月沙漠蝗危害也门植被面积 2.12 万公顷, 其中危害农田 0.49 万公顷, 危害草地 0.64 万公顷, 危害灌丛 0.99 万公顷 (图 3), 分别占全国农田、草地和灌丛总面积的 0.99%、0.16% 和 0.18%。伊卜省 (Ibb) 植被受害面积最大, 为 0.63 万公顷; 其次为阿比扬省 (Abyan), 植被受害面积为 0.53 万公顷; 拉赫季省 (Lahij)、塔伊兹省 (Ta'izz) 和贝达省 (Al-Baydā) 的植被受害面积分别为 0.48 万公顷、0.32 万公顷和 0.16 万公顷。

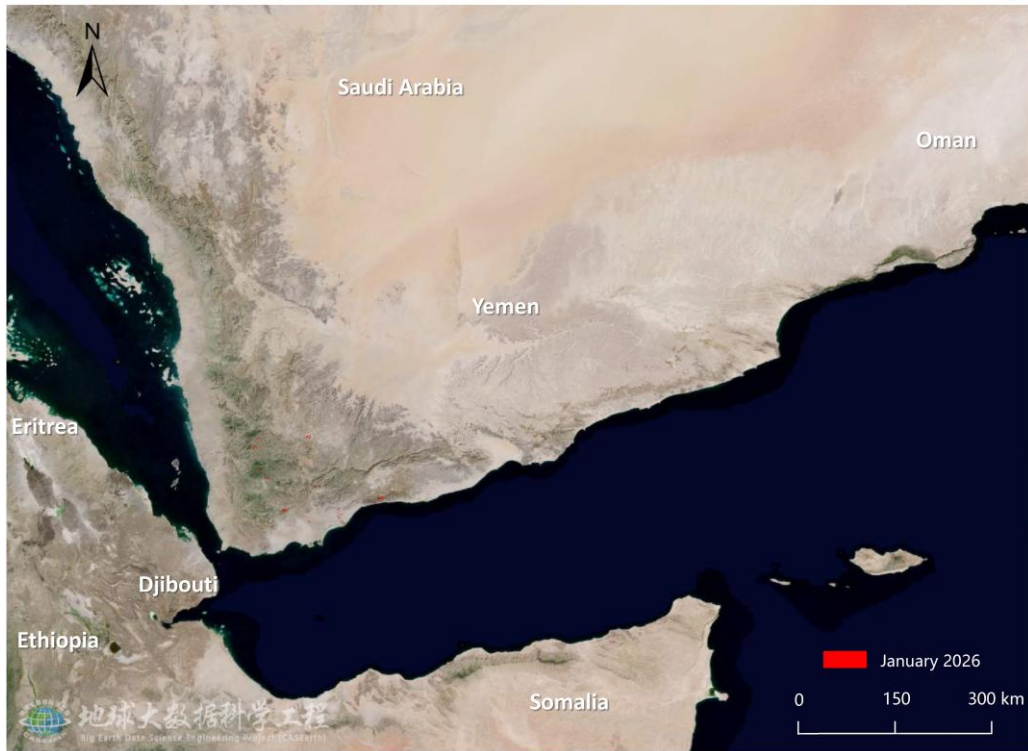


图 3. 也门沙漠蝗危害区域遥感监测图（2026 年 1 月）

预计未来两个月，伴随春季降雨逐步增多，区域内沙漠蝗活动总体将呈现抬升趋势，其空间格局继续向红海及亚丁湾沿岸春季繁殖带集中。埃及东南部红海沿岸及南部灌溉区仍以少量散居成虫残留为主，局地或出现小规模繁殖，但种群密度难以显著累积。沙特阿拉伯西部红海沿岸随气温回升与降雨增加，可能启动小规模春季繁殖，表现为沿海带状零星活跃，短期内难以形成明显扩展。也门西部红海及南部亚丁湾沿岸在局地植被改善条件下，个别区域或持续出现少量成虫与若虫活动，但整体仍以低密度分散分布为主。建议持续关注埃及、沙特阿拉伯和也门蝗虫动态监测，以防灾情反复对粮食作物生长和农牧业生产造成影响。

本报告由黄文江研究员、董莹莹副研究员领导的植被遥感机理与病虫害应用团队完成。

### 中方主要贡献者

黄文江、董莹莹、张弼尧、刘林毅、王昆、焦全军、覃祥美、孙刚、张艳莉、周艳涛、张竞成、黄林生、赵龙龙、郭安廷、李雪玲、黄滢茹、张寒苏、钱彬祥、郝卓青、郭静、侯瑞、赵铭现、任珂辉、成湘哲、胡博海、王铭浩、张彦、何宣黎、阮超、马慧琴、师越、邢乃琛、郑琼、杜小平、叶回春、崔贝、王慧芳、任涓、丁超、孙瑞祺、肖颖欣、孔维平、罗菊花、赵晋陵、张东彦、杨小冬、蒙艳华、刘越、冯伟、周贤锋

### 外方主要贡献者

Belinda Luke, Bethan Perkins, Qiaoyun Xie, Yue Shi, Bryony Taylor, Hongmei Li, Wenhua Chen, Pablo Gonzalez Moreno, Sarah Thomas, Timothy Holmes, Stefano Pignatti, Giovanni Laneve, Raffaele Casa, Simone Pascucci, Martin Wooster, Jason Chapman.

### 指导专家

张兵、贾根锁、王纪华、秦其明、杨普云、方国飞、柴守权、姜玉英、朱景全、周晋峰、闫冬梅、范湘涛、黎建辉、洪天华、兰玉彬、黄敬峰、王豁、郭安红、马占鸿、周益林、涂雄兵、吴文斌、张峰、王志国、吴丽芳、梁栋、Stefano Pignatti, Giovanni Laneve, Liangxiu Han, Yanbo Huang, Chenghai Yang, Jiali Shang, Jadu Dash, Hugh Mortimer、Jon Styles、Andy Shaw.

### 主要资助项目

国家重点研发计划项目 (2023YFB3906200、2021YFE0194800), 国家自然科学基金项目 (42071320、42071423、32271986), “一带一路”国际科学组织联盟资助 (ANSO-CR-KP-2021-06), GEO Community Activities “Global Crop Pest and Disease Habitat Monitoring and Risk Forecasting”等。

### 引用

沙漠蝗灾情遥感监测预警与评估报告, (2026). 埃及、沙特阿拉伯和也门沙漠蝗迁飞概况及农牧业损失评估. 北京, 中国: 植被遥感机理与病虫害应用团队.

### 免责声明

本报告是中国科学院空天信息创新研究院植被遥感机理与病虫害应用团队的研究成果。报告中的分析结果与结论并不代表中国科学院或者空天信息创新研究院的观点。使用者可以合法引用本报告中的数据, 并注明出处。但其在数据基础上所作的任何判断、推论或观点, 均不代表植被遥感机理与病虫害应用团队的立场。本报告所公布的数据仅供参考, 植被遥感机理与病虫害应用团队不承担因使用本期报告数据而产生的任何法律责任。报告中使用的中国边界来自中国官方数据源。

### 联系我们

电话: 010-82178178 传真: 010-82178177 Email: [rscrop@aircas.ac.cn](mailto:rscrop@aircas.ac.cn)  
地址: 北京市海淀区邓庄南路9号 中国科学院空天信息创新研究院 邮编: 100094  
网址: <http://www.rscrop.com> / <http://desertlocust.rscrop.com>

